



**Общество с ограниченной ответственностью  
«ПРОИЗВОДСТВЕННО-ТОРГОВАЯ КОМПАНИЯ  
«ПОЖТЕХНИКА»  
(ООО «ПТК «ПОЖТЕХНИКА»)**

**Рама РУ1  
коллектора DN100 РУ2x80/РУ2x100**

Паспорт  
СЕПА.301421.211 ПС

## ОБЩИЕ СВЕДЕНИЯ

Настоящий паспорт на раму РУ1 коллектора DN100 РУ2х80/РУ2х100 (далее рама, изделие) содержит описание изделия, назначение, технические характеристики, гарантируемые предприятием-изготовителем (поставщиком) и указания для его правильной эксплуатации.

### 1 НАЗНАЧЕНИЕ ИЗДЕЛИЯ

1.1 Изделие предназначено для установки коллектора диаметром условного прохода 100мм в горизонтальной плоскости. Опора обеспечивает надежное закрепление коллектора и удобство при эксплуатации, установленного на нем оборудования (распределительных устройств).

1.2 Рама должна использоваться с коллектором, производства ООО «ПТК «Пожтехника». Надлежащее использование рамы коллектором иных производителей не может быть гарантировано.

### 2 КОНСТРУКТИВНЫЕ ТРЕБОВАНИЯ

2.1 Изделие должно соответствовать конструкторской документации (КД) СЕПА.302124.211.

2.2 Общий вид рамы представлен на рис. 1 Приложения 1.

2.3 В каждом из 4 оснований РУ1 предусмотрены монтажные отверстия диаметром 11мм для крепления рамы к полу.

Элементы крепления рамы к полу (болты, анкера и т.п.) в комплект поставки рамы не входят.

2.4 Установка коллектора на раме осуществляется на уголках 50 двумя U-образными скобами (хомутами). Отверстия в уголках под хомуты сверлятся по месту.

Хомуты в комплект поставки рамы не входят.

2.5 Указания по подготовке коллектора к использованию приведены в паспорте на коллектор СЕПА.302134.300 ПС.

### 3. ТЕХНИЧЕСКИЕ ХАРАКТЕРИСТИКИ

3.1 Основные характеристики приведены в таблице 1.

3.2 Габаритные размеры приведены на рисунке 1 Приложения 1.

Таблица 1 - Основные характеристики

Наименование	Значение
Материал	Труба профильная 40x40x3 ГОСТ 8639-82
Покрытие	Краска порошковая: RAL 7001 (цвет серый)
Температура эксплуатации, °С	от минус 40 до 60
Срок службы, не менее, лет	30
Масса изделия, не более, кг	46,0±10%

## 4 КОМПЛЕКТ ПОСТАВКИ

4.1 В комплект поставки изделия входит:

- рама в разобранном виде. Комплектуемые изделия – в соответствии с таблицей 2;
- транспортная упаковка;
- паспорт (один экземпляр на партию/объект);
- ящик (по спецзаказу).

**Примечание** - Элементы крепления рамы к полу (болты, анкера и т.п.), хомуты для крепления коллектора к раме являются частью проектной документации и не входят в комплект поставки изделия.

Таблица 2 – Комплектуемые изделия

№ поз.	Наименование	Кол-во, шт
1	Боковина РУ1	2
2	Перекладина РУ1	4
3	Уголок 50	2
4	Болт М10-65	16
5	Гайка М10	16
6	Гайка М16	16
7	Шайба 10 увеличенная	32
8	Шайба 16 увеличенная	4
9	Шайба 16	4
10	Шпилька М16х250	4
11	Заглушка пластиковая внутренняя 40х40	4

## 5 СВЕДЕНИЯ ОБ ЭКСПЛУАТАЦИИ И УКАЗАНИЯ МЕР БЕЗОПАСНОСТИ

5.1 Монтаж изделия производится специализированными организациями или предприятием-изготовителем (поставщиком), в соответствии с проектом на автоматическую установку газового пожаротушения (АУГП), предусматривающим использование изделия.

5.2 При сверлении отверстий для крепления коллектора необходимо защитить оголенный металл от возникновения коррозии любым доступным способом (подкрасить или обработать защитной мастикой и т.п.).

5.3 Запрещается монтаж изделия, на котором видны следы механических повреждений.

5.4 В процессе эксплуатации запрещаются ремонтные работы, связанные с разборкой изделия при наличии в коллекторе, избыточного давления.

## 6 ГАРАНТИЙНЫЕ ОБЯЗАТЕЛЬСТВА

6.1 Предприятие-изготовитель гарантирует соответствие изделия требованиям технической документации при соблюдении потребителем правил монтажа, эксплуатации, транспортирования и хранения, указанных в настоящем документе.

6.2 Гарантийный срок хранения составляет 18 месяцев с момента получения оборудования заказчиком.

6.3 Гарантийный срок эксплуатации составляет 24 месяца с момента ввода изделия в эксплуатацию.

6.4 Предприятие-изготовитель обязуется безвозмездно ремонтировать или заменять изделие (или его комплектующие) в течение гарантийного срока, указанного в п.п.6.2, 6.3 при соблюдении потребителем требований п.6.1.

6.5 Претензии по гарантии не принимаются в случае, если:

- истек гарантийный срок;
- изделие имеет механическое повреждение.

## 7 СВИДЕТЕЛЬСТВО ОБ УПАКОВЫВАНИИ

7.1 Изделие упаковано в соответствии с требованиями, предусмотренными в действующей документации.

\_\_\_\_\_  
(должность)

\_\_\_\_\_  
(личная подпись)

\_\_\_\_\_  
(расшифровка подписи)

\_\_\_\_\_  
(число, месяц, год)

## 8 СВИДЕТЕЛЬСТВО О ПРИЕМКЕ

Изделие **Рама РУ1 коллектора DN100 РУ2x80/РУ2x100** в кол. \_\_\_\_\_ шт

заказ № \_\_\_\_\_,

изготовлено(ы) в соответствии с действующей технической документацией и признано(ы) годным(и) к эксплуатации.

Начальник ОКК

\_\_\_\_\_  
(личная подпись)

\_\_\_\_\_  
(расшифровка подписи)

МП

\_\_\_\_\_  
(число, месяц, год)

## **9 СВЕДЕНИЯ О ТРАНСПОРТИРОВАНИИ И ХРАНЕНИИ**

9.1 Изделия транспортируют всеми видами транспорта в соответствии с правилами перевозок груза, действующими на каждом виде транспорта.

9.2 Условия транспортирования изделий по воздействию климатических факторов должны соответствовать группе 5 (ОЖ4) ГОСТ 15150 в диапазоне температур от минус 60 до 70 °С, по воздействию механических факторов – группе С ГОСТ Р 51908.

9.3 При транспортировании и хранении должны быть приняты меры, предохраняющие изделия от механических повреждений.

9.4 Условия хранения изделий в части воздействия климатических факторов внешней среды – по группе условий хранения 1Л (отапливаемые помещения) ГОСТ 15150.

## **10 СВЕДЕНИЯ О КОНСЕРВАЦИИ**

10.1 Консервация изделия не предусматривается.

## **11 СВЕДЕНИЯ О РЕКЛАМАЦИЯХ**

11.1 В случае обнаружения дефектов при транспортировании, хранении и эксплуатации изделия, должен быть составлен Акт о выявлении дефекта, который необходимо направить, в адрес предприятия-изготовителя (поставщика) по адресу: Россия, 141151, Московская обл, Лосино-Петровский г, Осеево д, Промышленная ул, владение № 15, строение 1, ООО «ПТК «Пожтехника», тел.: +7 (499) 322-27-03, 8-916-600-56-90, e-mail: [info@firepro-ptk.ru](mailto:info@firepro-ptk.ru), [fin@firepro-ptk.ru](mailto:fin@firepro-ptk.ru).

В акте должны быть указаны: обозначение изделия, номер заказа, дата начала эксплуатации, дата выхода изделия из строя, а также краткое описание неисправности.

## **12 СВЕДЕНИЯ О НАЛИЧИИ ЦВЕТНЫХ И ДРАГОЦЕННЫХ МЕТАЛЛОВ**

12.1 Рама (элементы рамы) не содержит в своем составе драгоценных и цветных металлов.

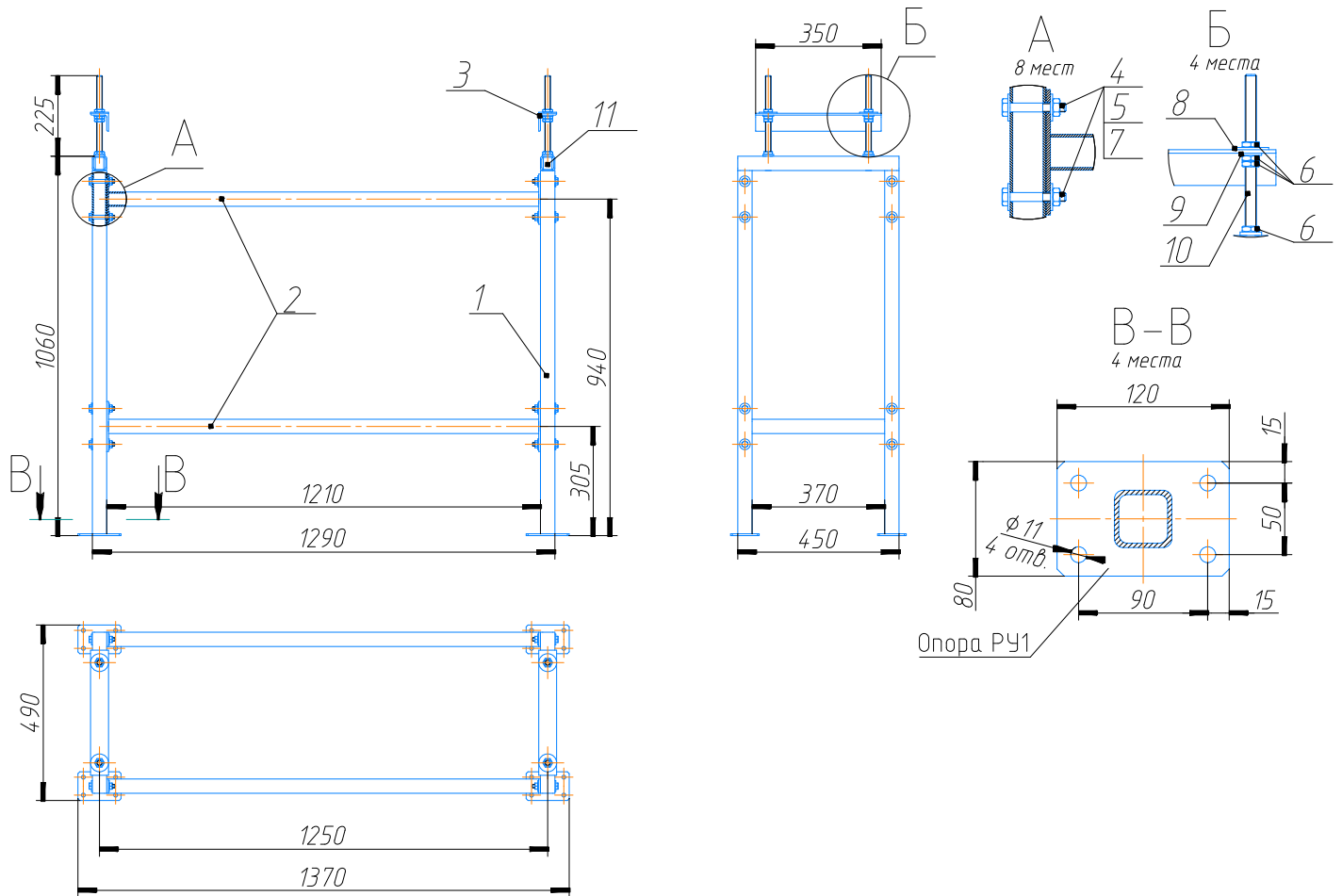
## **13 СВЕДЕНИЯ ОБ УТИЛИЗАЦИИ**

13.1 Утилизация изделия осуществляется в порядке, установленном законодательством Российской Федерации, и установленных правилах в странах – членах Таможенного союза в области охраны окружающей среды.

13.2 По истечении срока службы изделия (или после его браковки) элементы рамы утилизируются путем направления их в пункты приема вторичного сырья (пункт приема лома черного металла).



## ПРИЛОЖЕНИЕ 1



Примечание- Номера позиций приведены в соответствии с таблицей 2.

Рисунок 1. Общий вид рамы

141150, Московская обл, Лосино-  
Петровский г, Осеево д,  
Промышленная ул, владение № 15,  
строение 1

+7 (499) 322-27-03,  
8-916-600-56-90

[info@firepro-ptk.ru](mailto:info@firepro-ptk.ru)  
[fin@firepro-ptk.ru](mailto:fin@firepro-ptk.ru)